

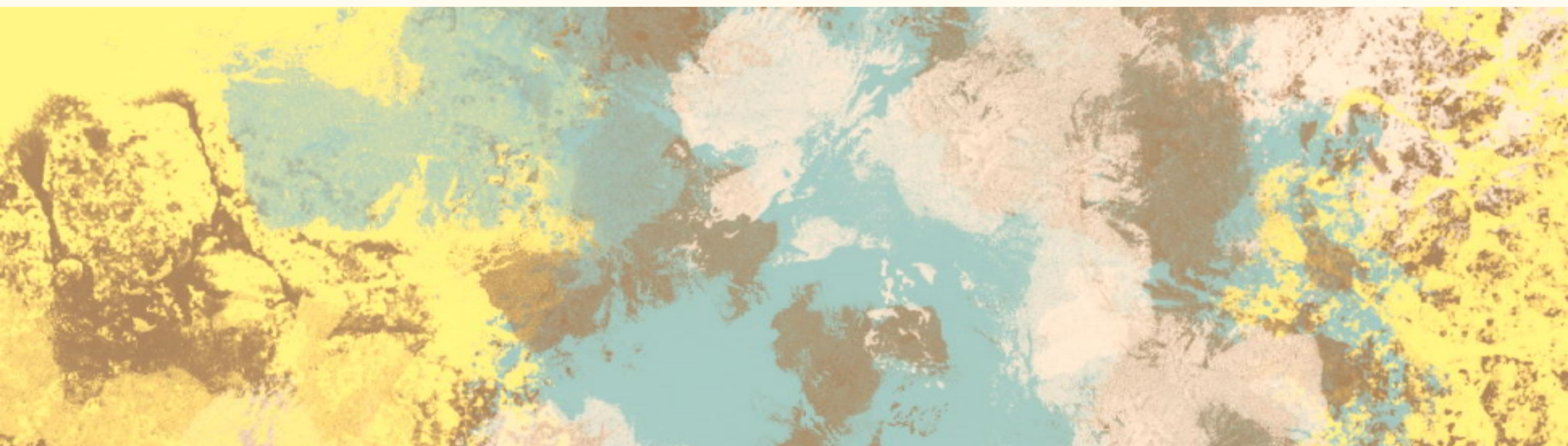
固安县柳泉镇国土空间总体规划 (2021-2035年)

【草案公示】

前言

国土空间规划是国家空间发展的指南、可持续发展的空间蓝图，是各类开发保护建设活动的基本依据。建立国土空间规划体系并监督实施，将主体功能区规划、土地利用规划、城乡规划等空间规划融合为统一的国土空间规划，实现“多规合一”，强化国土空间规划对各专项规划的指导约束作用，是党中央、国务院作出的重大部署。

按照国家、河北省、廊坊市部署要求，我镇已完成《固安县柳泉镇国土空间总体规划（2021-2035年）》的草案编制工作。本规划是柳泉镇未来15年立足新发展阶段、贯彻新发展理念的空间蓝图，是各类国土空间开发保护建设活动的基本依据，是编制村庄规划、控制性详细规划、专项规划以及实施国土空间用途管制的基本依据的总遵循。

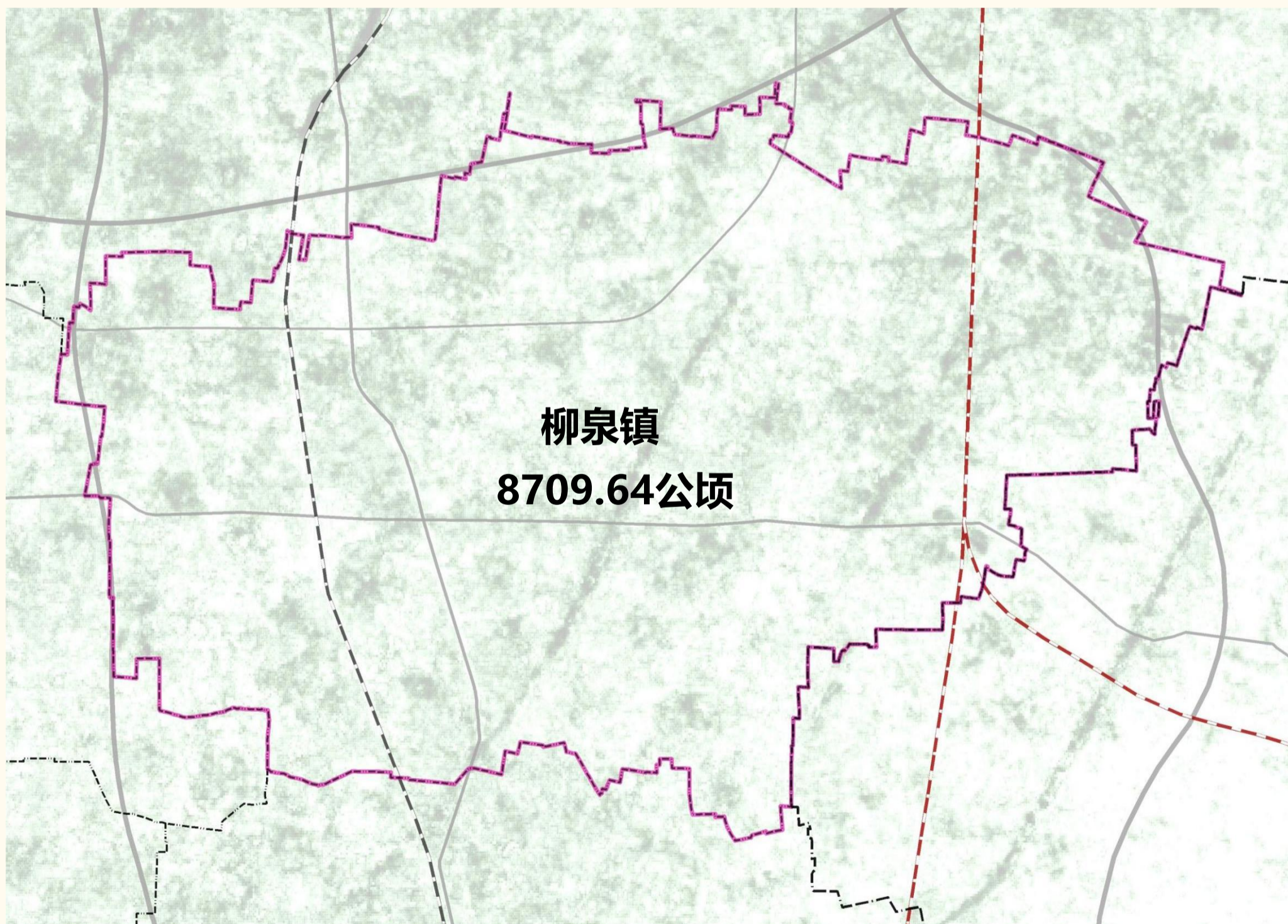


规划范围及期限

- 规划范围：**柳泉镇行政辖区范围，镇域总面积8709.64公顷。

包括柳泉村、马家屯村、北辛街村、四里铺村、团亭村、北市村、东洋屯村、西洋屯村、西市村、果小营村、礼和务村、南庄村、东红寺村、贺家营村、张家务村、大韩寨（一村、二村、三村、四村）、北义厚村、南房上村、北宋村、无为村、无为屯村、无为庄村、李东内村、郑东内村、板材村、郝家务村、永兴庄村、高小营村、王家务村、小韩寨村、刘东内村、张东内村、其林庄村、臧庄村、慕贤营村、老虎营村、高沿村、淮安寺村、西红寺村、大曹营村、隋辛庄村、北程村、半边店村、西内村、小中内村、刘家营村、齐家营村、丁各庄村、甄沿村、于沿村、北房上村、南义厚村共55个村街。

- 规划期限：**为2021年至2035年，规划基期为2020年，近期到2025年，远期至2035年。



柳泉镇国土空间总体规划（2021-2035年）规划范围图

目录

01 目标与策略

02 构建美丽国土空间格局

03 建设集约高效的村镇空间

04 营造幸福宜居的魅力家园

05 提升国土空间治理水平

01 目标与策略

1.1 目标愿景

1.2 城市性质

1.3 发展规模



1.1 目标愿景

2025	2035	2050
基础设施短板弱项基本补齐，城镇人居环境品质大幅提升，国土空间治理体系和治理水平进一步提升，乡村振兴产业融合发展初见成效。	公共服务标准显著提高，城镇人居环境品质显著改善，美丽国土空间格局基本形成，基本建成社会主义现代化美丽城镇。	全面建成宜居宜业的工贸型乡镇，河北省产业融合发展示范镇，成为产业发达、美丽宜居、充满魅力的现代化乡镇。

1.2 城镇性质

固安县南部城市发展副中心

中心城区功能拓展区

1.3 发展规模

城乡建设用地规模人口规模

2020年 (现状)	1263.09公顷 (现状底数)	5.25万人 (七普数据)
2035年 (规划)	1568.69公顷 (下达规模)	常住人口6.8万人

02构建美丽国土空间格局

2.1镇域发展格局

2.2重要控制线划定与管控

2.3优化国土空间用途结构

2.4推进全域土地整治和生态修复



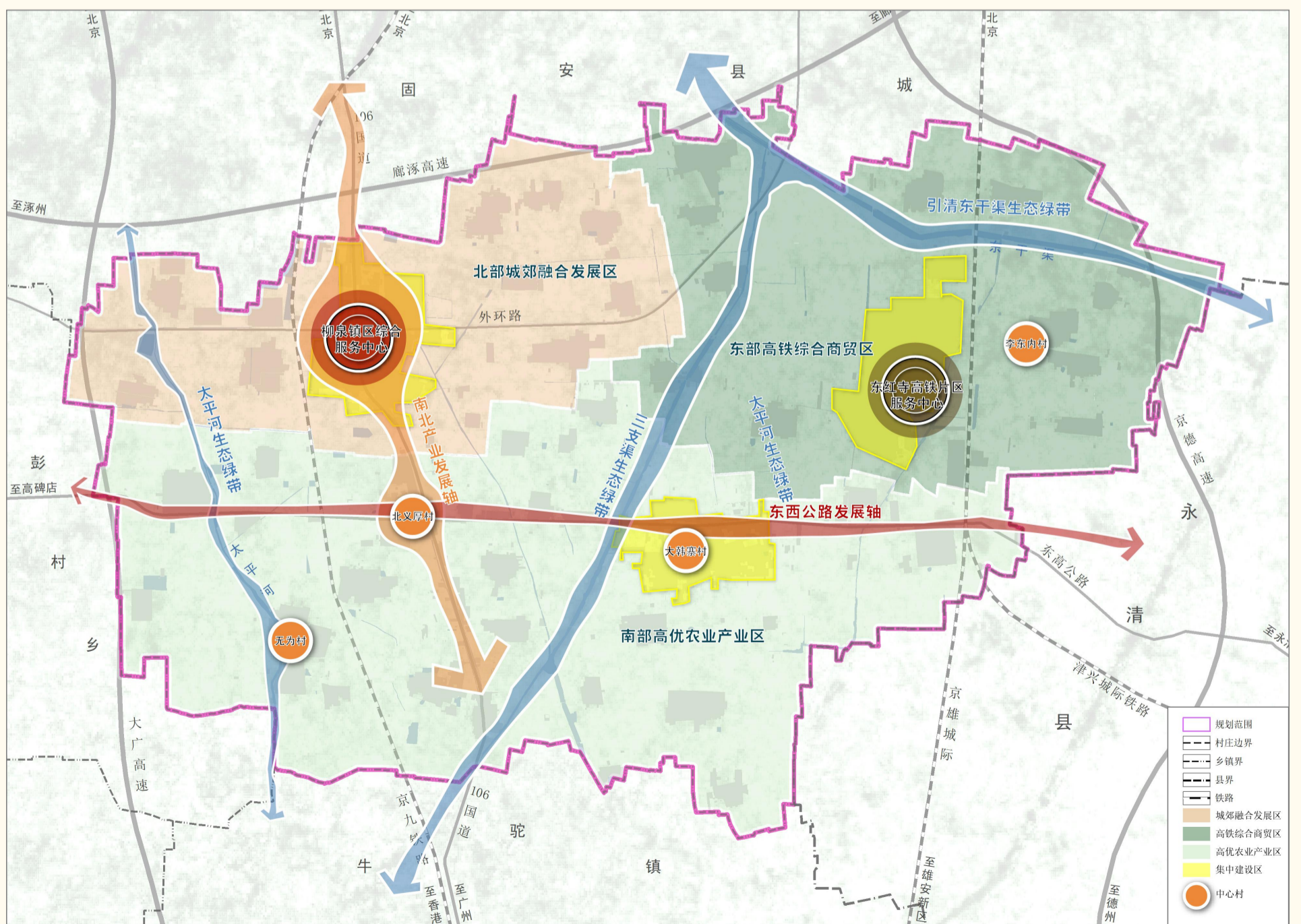
2.1 镇域发展格局

- 尊重自然地理格局，统筹保护与发展需求，以资源本底为支撑，坚持优势互补、差异发展，构建双核引领，两轴延展，三域聚焦，即“**双核两轴三区域**”的国土空间开发保护总体格局。

双核引领：形成柳泉镇城镇综合服务区+高铁新区引领的两大发展核心。

两轴延展：依托京广线为南北经济发展轴，东高线为东西经济发展轴，带动镇域经济发展。

三域聚焦：将柳泉镇中心区域规划为北部城郊融合发展区，高铁所在区域规划为东部高铁综合商贸区，大韩寨村及南部规划为南部高优农业产业区。



2.2重要控制线划定与分区管控

● 优先划定耕地和永久基本农田

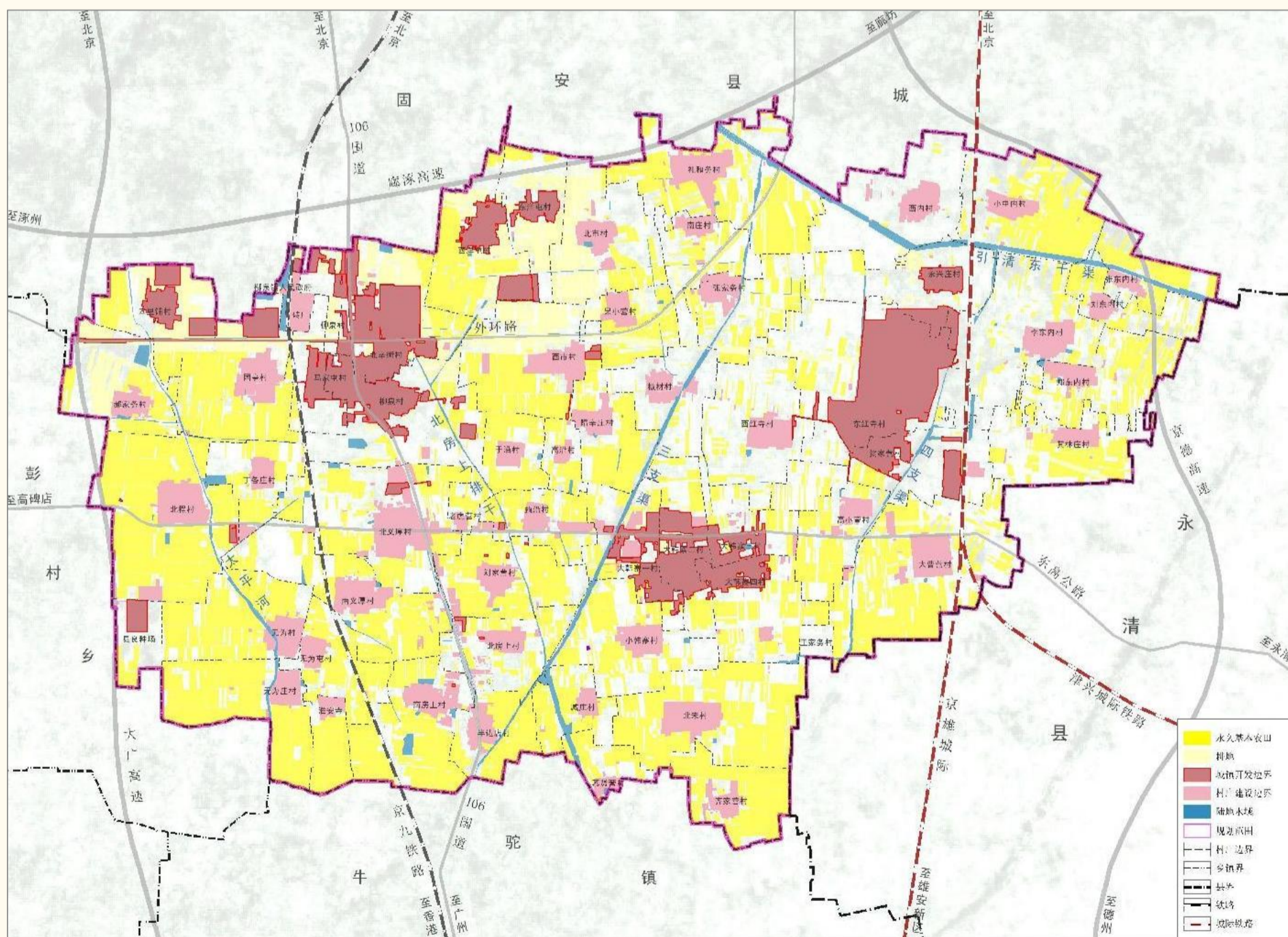
■ 镇域耕地保有量不低于：3445公顷(51675亩)

■ 镇域永久基本农田保护面积：2916公顷(43740亩)

● 合理划定城镇开发边界

■ 镇域城镇开发边界面积：713.56公顷(10703.4亩)

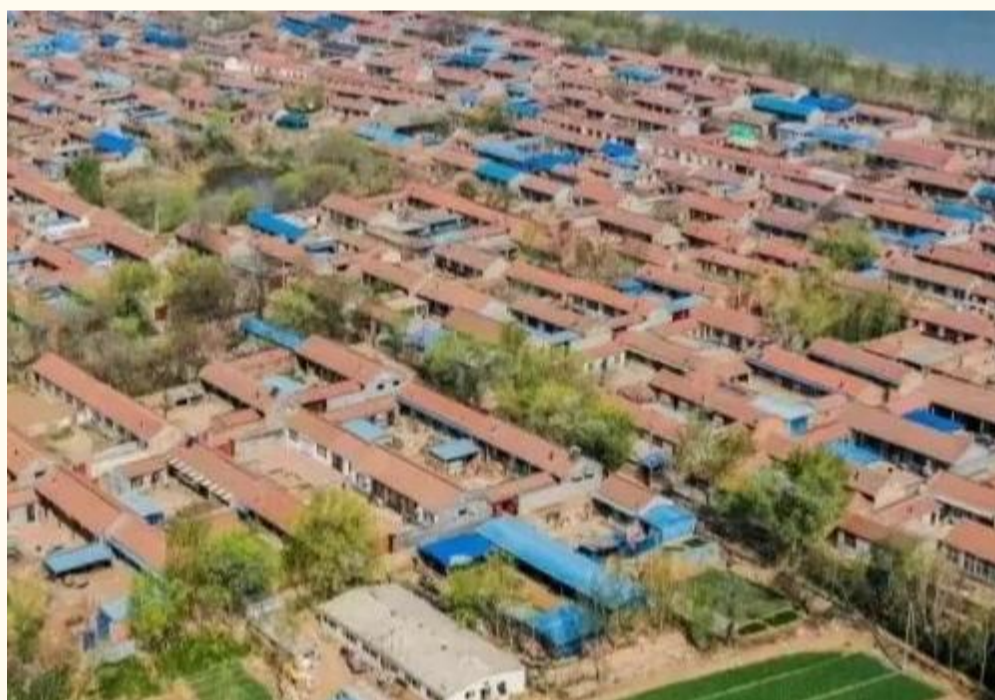
● 实施功能明确的分区管控



2.3 优化国土空间用途结构

● 优化原则

- 优先保障重大平台和各类重要民生设施的用地需求，合理调整居住用地布局。
- 引导工业用地向产业园区集中布局
- 预留重大交通设施廊道，对城际铁路、高速公路、国省道等线位进行空间安排。



2.4推进全域土地整治和生态修复



●农用地整治

推进土地平整、建设灌排水、道路、农田防护与生态环境保护等农业基础设施工程。



●建设用地整治

开展低效用地内部挖潜，全面挖掘镇域内用地潜力。鼓励低效的建设用地进行改造再开发与城市更新，提高用地容积率。



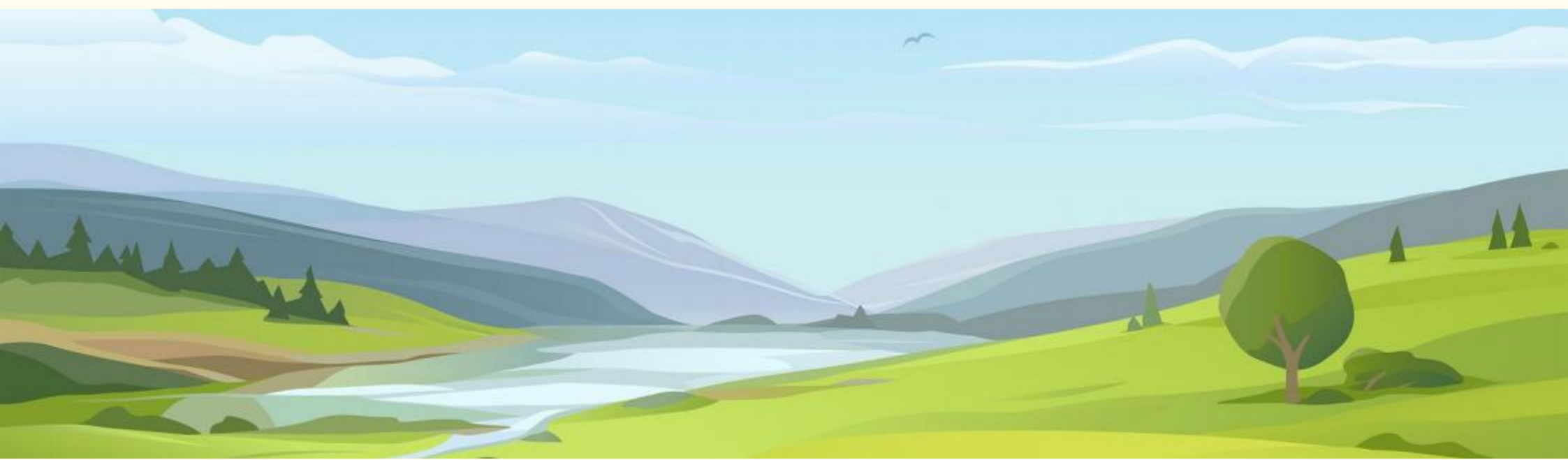
●流域整理修复

开展水系综合整治、河道清淤疏浚治理、水系连通治理、防洪减灾治理等工作，进一步改善流域生态环境。



●森林系统修复

按照“宜乔则乔、宜灌则灌、宜草则草”的原则积极推进国土绿化工作，分类实施林地生态修复实施天然林保护工程，封育保护天然林。



03建设集约高效的村镇空间

3.1 统筹推进乡村振兴建设

3.2 优化产业空间布局

3.3 强化历史文化保护与传承



3.1 统筹推进乡村振兴建设

● 明确全域村庄类型，引导村庄分类建设

城郊融合类

加快城乡产业融合发展、承接城镇功能外溢，基础设施互联互通、公共服务共建共享。

北市村、北辛街村、大韩寨一村、大韩寨二村、大韩寨三村、大韩寨四村、东红寺村、东洋屯村、西洋屯村、杲小营村、贺家营村、礼和务村、柳泉村、马家屯村、南庄村、四里铺村、团亭村

集聚提升类

以乡村产业发展为主要方向，提高人居环境品质。激活产业、优化环境、提振人气增添活力。

北宋村、北义厚村、南义厚村、李东内村、南房上村、无为村、无为屯村、无为庄村

保留改善类

严格控制该类村庄新增建设用地，有序引导向周边城镇、中心村和新农村社区集聚。

板材村、半边店村、北程村、北房上村、大曹营村、丁各庄村、高小营村、高沿村、郝家务村、淮安寺村、老虎营村、刘东内村、刘家营村、慕贤营村、齐家营村、其林庄村、隋辛庄村、王家务村、西红寺村、西市村、小韩寨村、小中内村、永兴庄村、于沿村、臧庄村、张东内村、甄沿村、郑东内村

拆迁撤并类

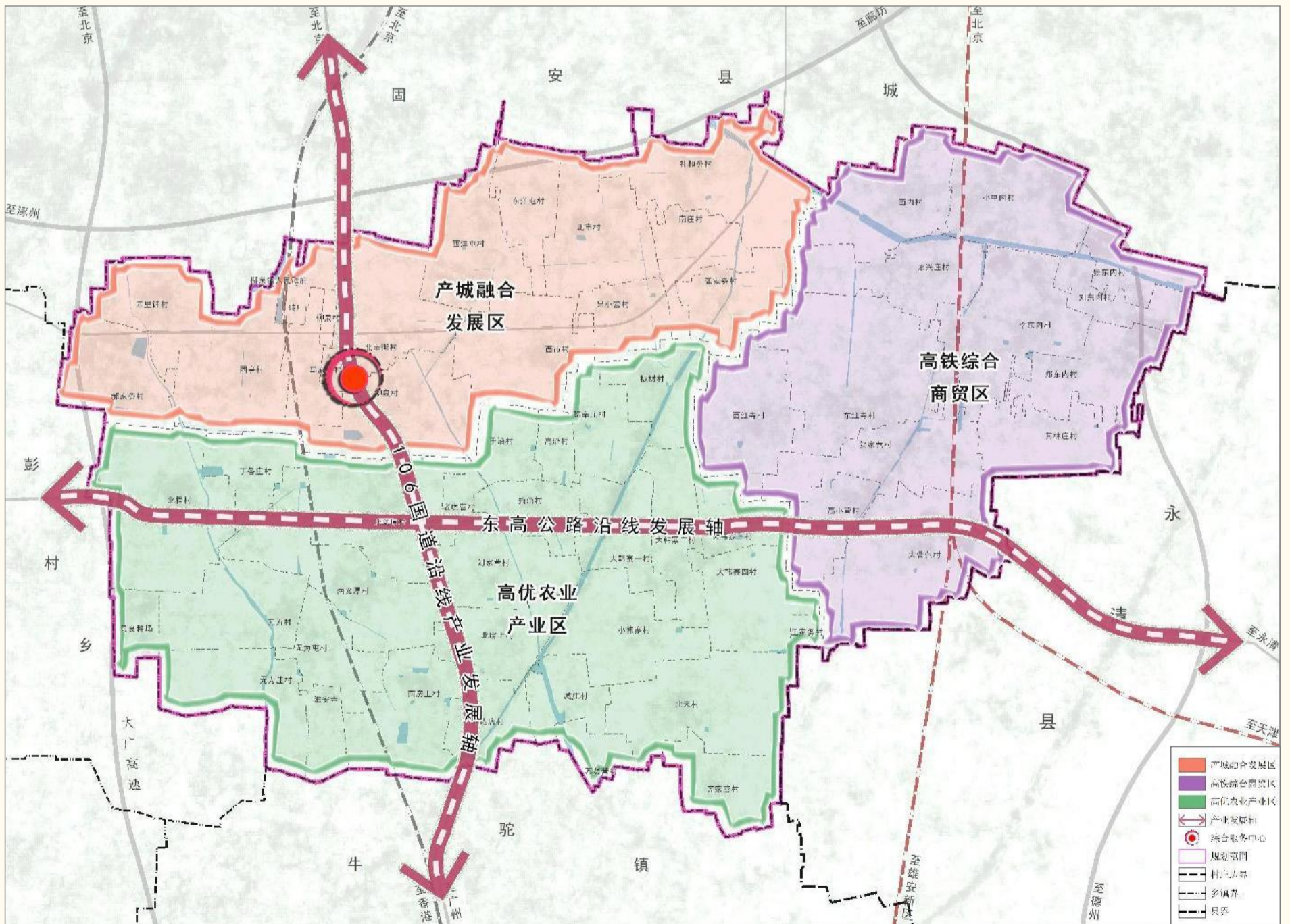
按照临空经济区总体规划要求，稳妥有序推进搬迁安置。

西内村、张家务村

3.2 统筹推进乡村振兴建设

- 构建以综合服务、现代商贸物流、特色旅游为主的产业体系。
- 构建“一心、两轴、三区”产业发展格局

一心	柳泉镇镇区综合服务中心
两轴	依托106国道京广线为南北经济发展轴，东高线为东西经济发展轴
三区	北部城郊融合发展区，东部高铁综合商贸区，南部高优农业产业区



3.3 强化历史文化保护与传承

- 完善历史文化保护体系，进一步加强非物质文化遗产保护，挖掘各类非物质文化遗产内涵和精神价值，提高非物质文化遗产保护传承水平，推动非物质文化遗产的活化利用。

1项

国家级项目省级传承人

柳编



1项

省级非物质文化遗产

传统风车制作技艺



5项

市级非物质文化遗产

于成龙传说、肠衣加工制作技艺
传统花馍制作技艺、李氏传统戏法
南房上粉条制作技艺



2项

县级非物质文化遗产

祖传治疗撮颌疮技术
铁锅大曲古酿制酒法



04营造幸福宜居的魅力家园

4.1构建统筹协调的镇村体系

4.2完善韧性高效的支撑体系

4.3构建多元保障的市政基础设施

4.4建设安全韧性的防灾体系



4.1 构建统筹协调的镇村体系

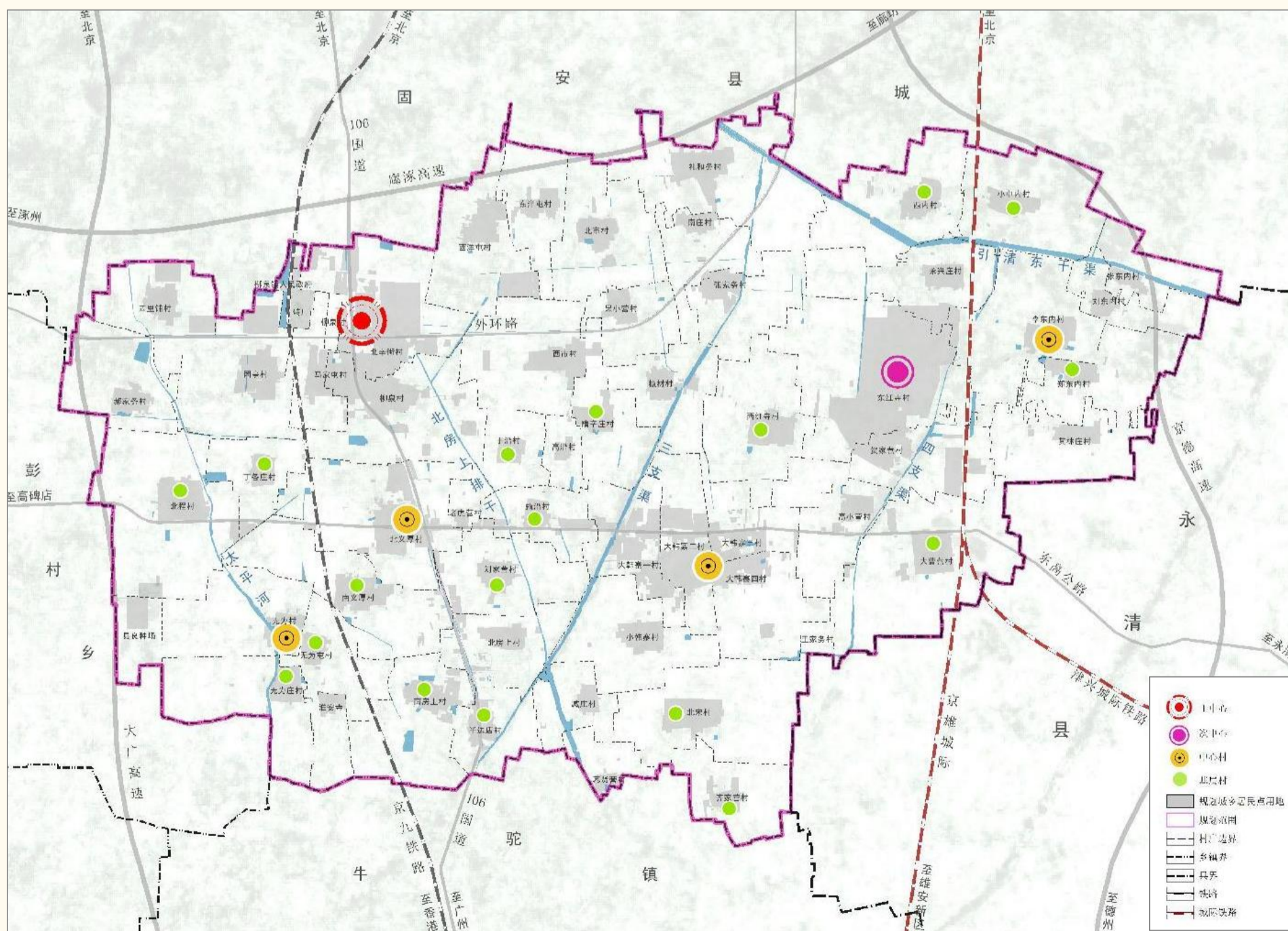
● 构建“城南新区、高铁新区-中心村-基层村”三级结构的镇村体系。

■ 城南新区：柳泉村、马家屯、北辛街等区域。强化其作为镇域政治、经济、文化、商贸中心的地位，发展多业态的临空科创与总部经济；

■ 高铁新区：包含东红寺村、贺家营村、高小营村、永兴庄村。打造科技商务、科技博览、科技贸易、电子信息制造等功能。

■ 中心村：包括北义厚、南房上、大韩寨（一村、二村、三村、四村）、李东内。依托其区位优势与交通优势、工农业产业基础，进一步增强服务设施配建水平辐射带动周边村庄；

■ 基层村：其他村庄为基层村，重点优化村民居住条件和生态环境。



4.2完善韧性高效的支撑体系

● 构建镇村一体公共服务体系

■ 构建“镇政府驻地-村/组”城乡社区生活圈体系

□**城镇教育设施**：优化基础教育设施合理布局，做好教育用地空间储备。

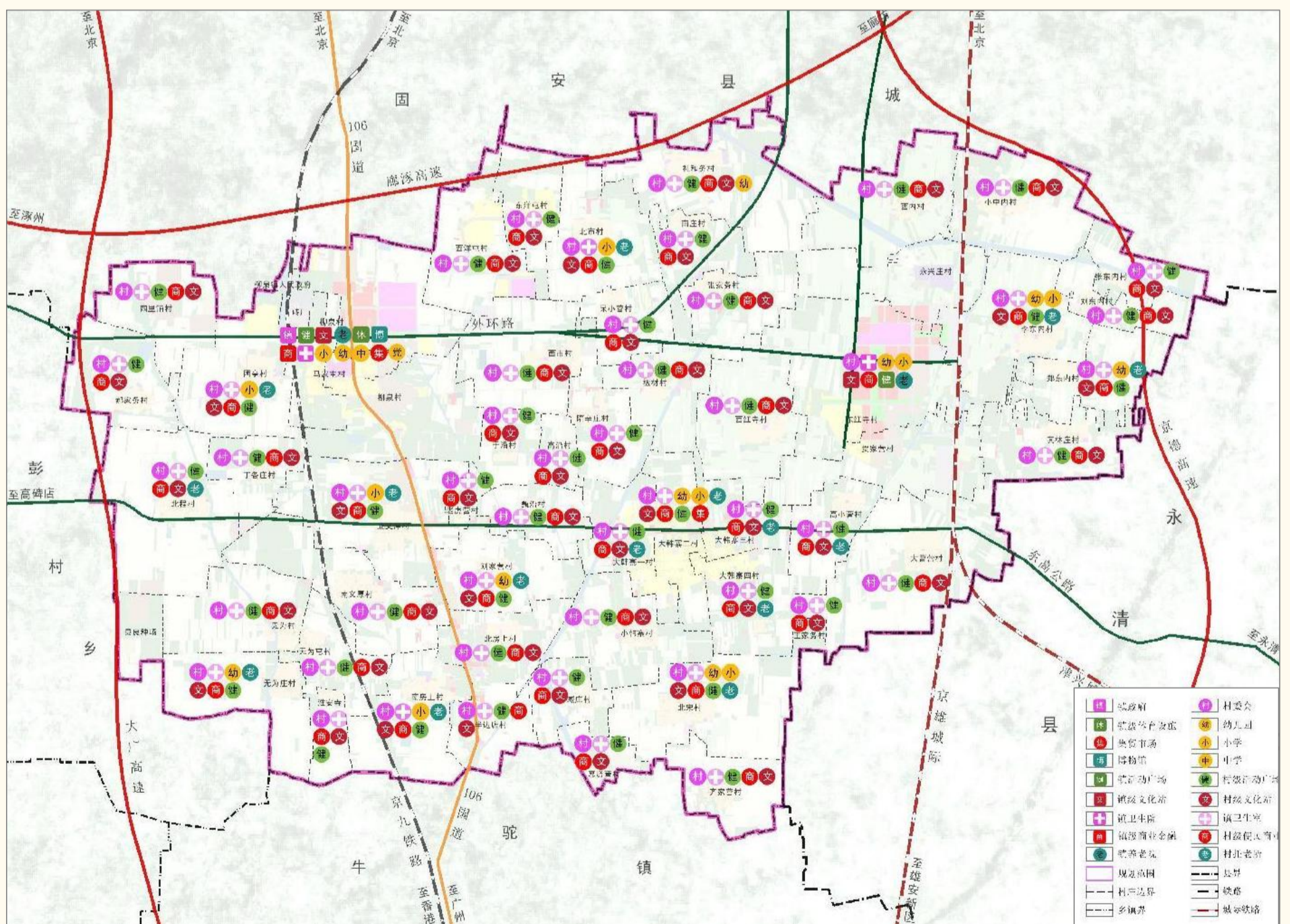
□**医疗设施**：完善公共卫生服务网络，预留重大公共卫生突发事件保障空间。

□**文化设施**：推动文化设施均衡布局、提档升级。

□**公共体育设施**：提升体育设施水平。

□**社会福利设施**：完善社会福利设施。

□**宗教设施**：引导宗教活动场所合理布局。

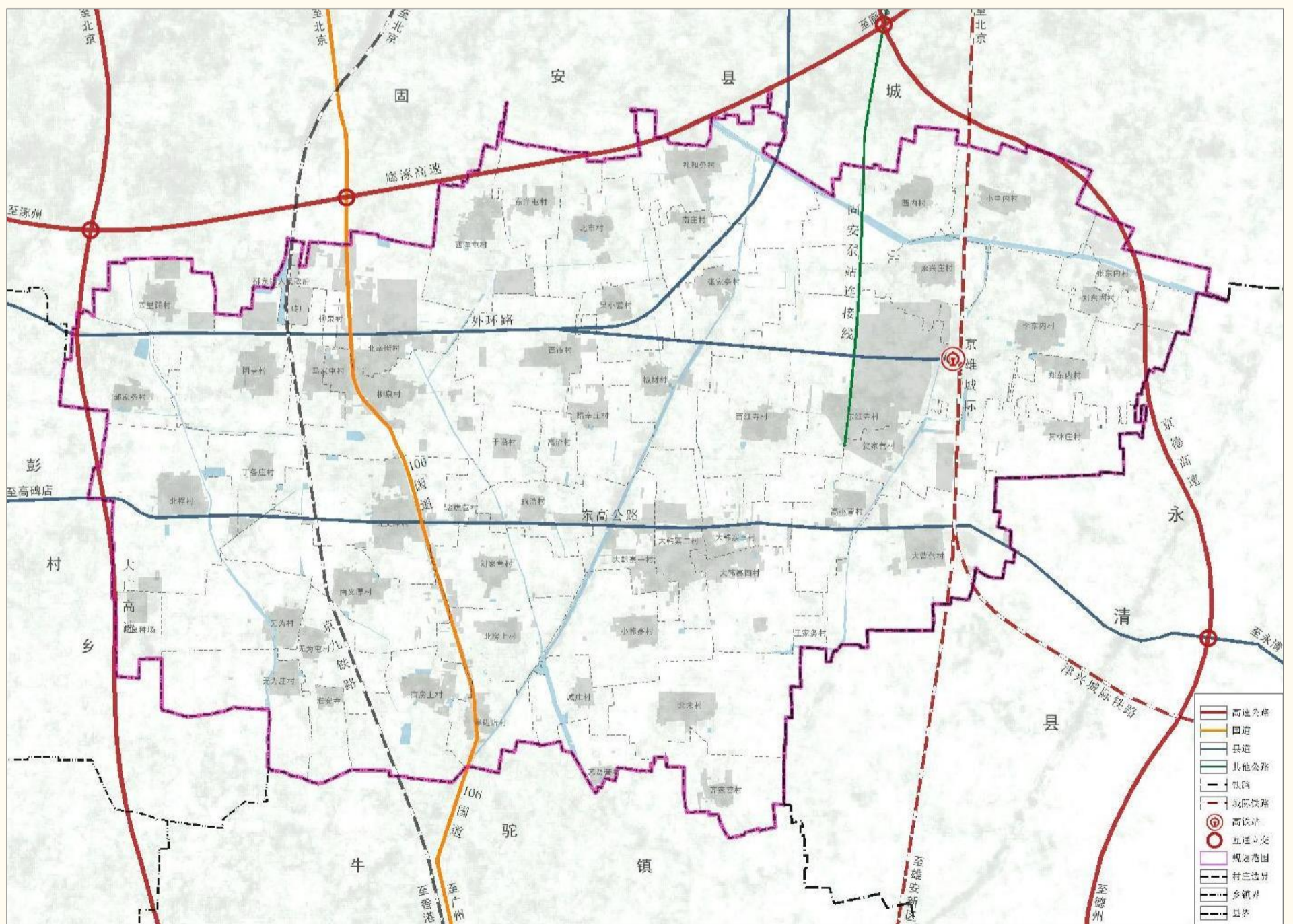


4.2完善韧性高效的支撑体系

● 构建畅通高效的综合交通体系

■ 强化对外交通，完善镇域乡道网络

- **区域铁路**：京雄城际铁路的基础上；加快建设**廊涿城际铁路**，加强与都市圈交通联系。
- **高速公路**：规划新建**京德高速**，融入“三纵三横”高速路网格局。
- **国省公路**：**国道G106改扩建**，新建**G95首都地区环线高速公路固安东连接线**。
- **主干路**：镇区规划形成“过境交通+方格网”的主要路网格局。规划道路划分为对外交通道路、主干路、次干路三个等级。
- **乡村道路**：推进一批乡村道路的升级改造，打通镇域毛细血管。



4.3构建多元保障的市政基础设施体系



给水工程

注重饮用水源地保护，大幅削减饮用水水源地排污总量；规划沿用现有的集中供水方式，保障应急供水需求；合理划分和整合供水分区，形成安全高效的城乡一体化供水体系。

至2035年，**京九铁路以西的村庄由彭村水厂供水，京九铁路以东的村庄由东红寺水厂、大韩寨水厂供水，自来水普及率达100%。**



雨水工程

遵循就近分散排放原则，采用“自排为主、泵排为辅”相结合的方法，结合河涌水系布局，分区疏导，排除雨水。

至2035年，**镇区及高铁新区规划建设雨水管网，其他村庄采用雨水边沟分散就近排放的方式，排入附近的农田、河流水系、坑塘内。**



污水工程

加快污水处理建设，新建柳泉村东污水处理厂、高铁新区污水处理厂及配套管网工程，保留大韩寨污水处理设施。补齐收集管网短板，实现污水处理提质增效。

至2035年，**全镇污水处理率达到100%。**



智能电网

发展绿色电源，推动新能源电力并网利用；适度超前布局建设电力场站与高压走廊，构建安全、可靠、智能、高效、兼容性强的电网体系。

至2035年，**预测全镇总用电为95200KW，保留现状柳泉村东35kv变电站，新建110千伏、35千伏变电站及设施工程。**



燃气工程

加强多方向多气源的外部供应体系设施建设，依托现状天然气管网提供区域气源。在加快完善天然气主干管网互联互通的基础上，完善燃气设施和燃气管网，完善输配系统，合理布局燃气设施。因地制宜推广农村天然气进村入户工程。

至2035年，**规划完善现有供应设施，保证供气安全。**



环卫工程

至2035年，**镇政府驻地规划垃圾转运站1座。形成以固体废弃物分类收集，分类转运，多种固体废弃物终端处理方式为一体的城乡固体废弃物处理系统。**



通信工程

推进新型信息基础设施建设，优化升级现有信息基础设施，促进基础设施的共建共享、互联互通，构建“融合、安全、泛在”的通信网络体系。

到2035年，**规划在镇区建设邮政电信支局一处，保留东红寺的邮电支局。在现有通信管道基础上大规模扩充完善管道网络。**

4.4建设安全韧性的防灾体系



提高洪涝灾害应对能力

以疏浚河道，修整防洪堤坝，加强管理，提高河道行洪能力为防洪重点，同时加快镇区和高铁新区防洪工程建设。



提高地质灾害防御能力

构建地质灾害监测预报网络体系、专业监测网络体系、地质灾害应急响应系统同时建设地质灾害气象预警工程。



增强抗震防震能力

规划区一般建筑按基本烈度Ⅷ度设防，生命线工程及主要公共建筑物提高一度设防。



健全消防安全保障体系

坚持预防为主，防消结合的原则，远近期结合，规划形成1处二级普通消防站、在镇政府驻地及高铁片区建立志愿消防队。



提高人防保障水平

坚持“就地、就近疏散掩蔽，自成防护体系”的人防建设方针，地上与地下综合考虑，平战结合，统筹安排。

05提升国土空间治理水平

5.1健全规划传导机制

5.2落实重大项目保障



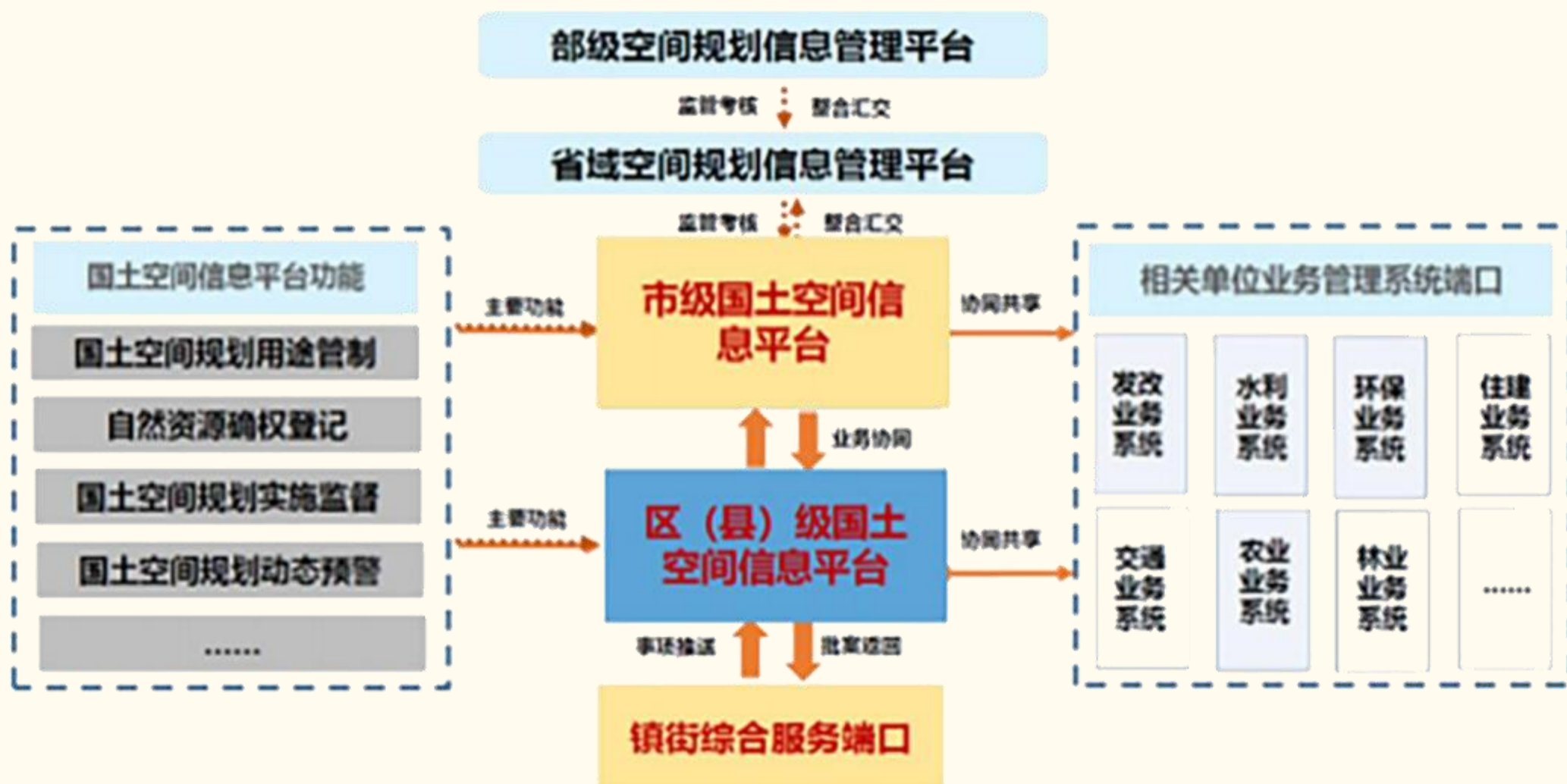
5.1 健全规划传导机制

● 加强党的领导

● 建立规划管控体系



● 规划实施评估预警



● 空间规划配套政策保障

5.2落实重大项目保障

- 重点保障“十四五”规划确定的重大工程用地，重点落实国家、省、市相关规划和计划确定的生态环保、基础设施、产业建设、社会民生、乡村振兴等重点建设项目。

1.现代产业集聚行动

重点推进高铁综合商贸区建设，形成商贸物流、特色产业集聚区；加快推进于沿村柳泉宝严民俗旅游景区等建设项目。

2.区域交通提速行动

依据上位规划统筹建设廊涿城际铁路、固容线、G95首都地区环线高速公路固安东连接线、固安东站连接线东延；推动国道G106、东高线改扩建、固安县南外环路贯通工程。

3.公共服务设施提质行动

重点完善文化、教育、医疗、体育等公共服务设施，规划构建“镇政府驻地-村/组”两个社区生活圈层级，加快落实柳泉镇政府提升改造项目、文化中心、图书馆、科技馆等改造提升项目及柳泉镇新时代文明实践所建设工程。

4.市政基础设施保障行动

推进市政设施建设工程，保障居民生活质量。加快实施固安柳泉水厂项目、高铁新区污水处理厂及配套管网工程、泉46油段、泉42油段、泉58油段、陕京三线天然气管道、新建110千伏、35千伏变电站及设施工程等项目建设。

5.人居环境整治

重点推进美丽乡村建设工程、绿地、广场等公共空间工程、门户入口、活动节点景观营造、农房风貌提升等项目。

美丽柳泉，携手共建！

公众意见提交途径

电子邮箱：sjz365@163.com

电话号码：0316-6112003

邮寄地址：固安县柳泉镇人民政府

邮政编码：065503

(信封封面或邮件标题请标注“柳泉镇国土空间总体规划意见建议”字样)